



RELATÓRIO ANUAL

2022

ATLÂNTICO
Fundação Atlântico de Seguridade Social

Sumário



1. INSTITUCIONAL

1.1. MENSAGEM
DA DIRETORIA

1.2. GOVERNANÇA

1.3. DEMONSTRATIVO
DE INVESTIMENTOS

1.4. POPULAÇÃO

1.5. NOSSOS NÚMEROS



2. REALIZAÇÕES

2.1. PLANO FAMÍLIA

2.2. LGPD

2.3. TRANSFORMAÇÃO
DIGITAL

2.4. PERFIS DE
INVESTIMENTO

2.5. ELEIÇÕES



3. EDUCAÇÃO FINANCEIRA E PREVIDENCIÁRIA

3.1. PROGRAMA
RENDA MAIS

3.2. PUBLICAÇÕES



4. RELACIONAMENTO COM OS PARTICIPANTES

4.1. AVALIAÇÃO DO
ATENDIMENTO

4.2. NÚMERO DE
ATENDIMENTOS
A PARTICIPANTES
E ASSISTIDOS

4.3. RANKING DAS
PRINCIPAIS DEMANDAS



5. INFORMAÇÕES REGULATÓRIAS

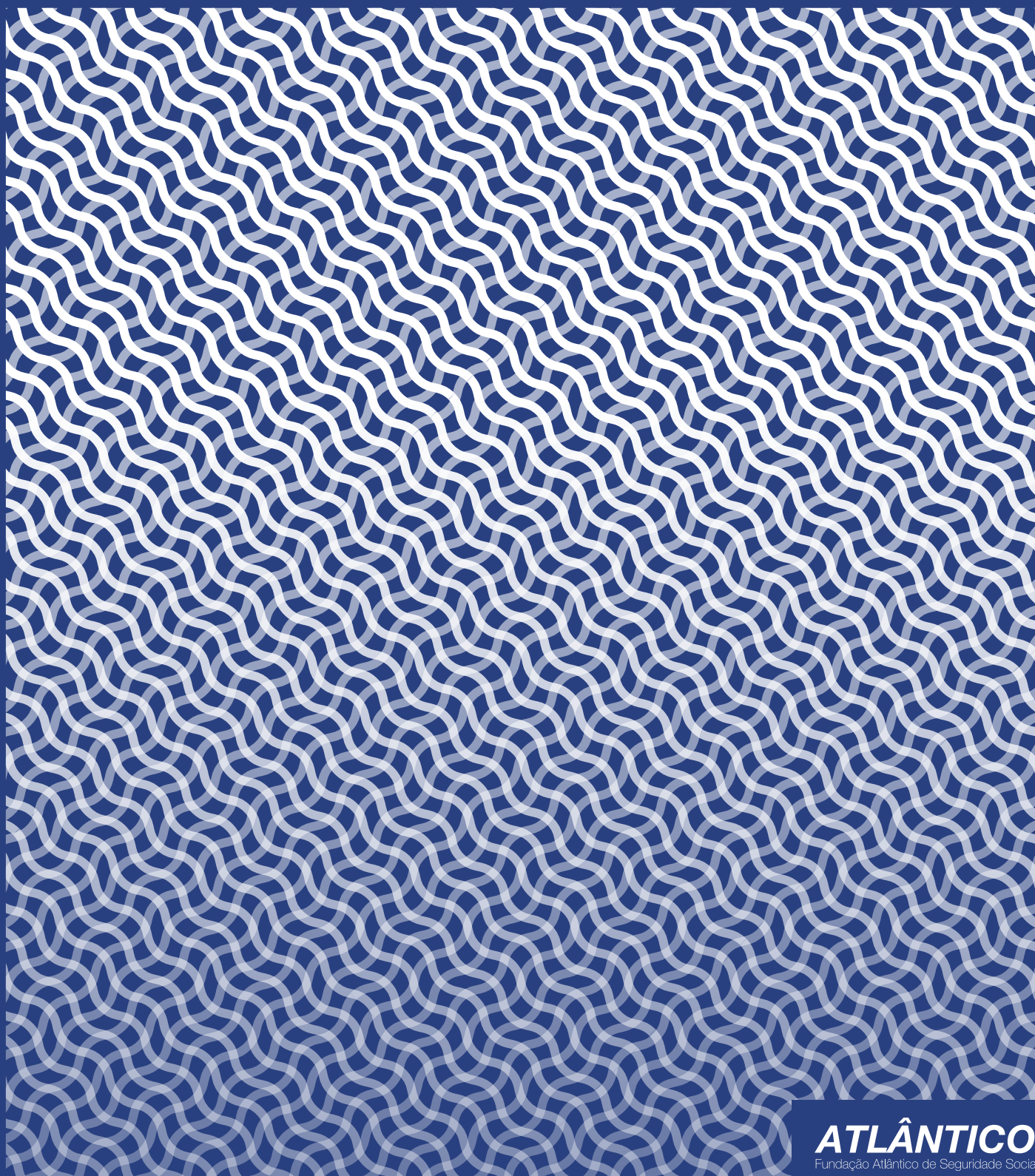
5.1. INFORMAÇÕES
RELEVANTES

5.2. PARECER
DOS AUDITORES
INDEPENDENTES

5.3. PARECERES
DOS CONSELHOS
DELIBERATIVO E FISCAL

Institucional

Relatório Anual 2022



ATLÂNTICO
Fundação Atlântico de Seguridade Social

O ano de 2022 foi um período de grandes desafios para a nossa economia e, principalmente, para a gestão de ativos dos fundos de pensão, considerando-se as expectativas, especulações e incertezas típicas de um ano eleitoral. Apesar das boas notícias, como a antecipação do Brasil no combate à inflação com o aumento da taxa de juros e com a redução significativa do IPCA, o mercado financeiro permaneceu bastante volátil, o que levou os fundos de pensão a uma alocação recorde de 78,6% da carteira consolidada de investimentos das entidades em renda fixa.

Nesse contexto, mais uma vez, a gestão tradicionalmente conservadora da Atlântico mostrou-se segura e em 2022 todos os nossos Planos apresentaram resultados satisfatórios. As parcelas de Benefício Definido (BD) tiveram retorno acima das respectivas metas atuariais em todos os Planos, e as parcelas de Contribuição Definida (CD) dos Planos encerraram o ano com resultado acima da média do segmento, conforme apontado pela consultoria Aditus. Há ainda muita apreensão em relação à evolução da revisão da política econômica, das questões fiscais e da capacidade de crescimento do Brasil para 2023, portanto deve-se manter a cautela e o conservadorismo nos investimentos continua sendo a palavra de ordem.

Em 2022 concedemos 463 benefícios, 5.115 empréstimos no valor financeiro de R\$ 23,7 milhões, recebemos 132 novos Participantes e efetuamos 67.688 atendimentos. Encerramos o ano com 24.081 Participantes e Assistidos e um patrimônio líquido de R\$ 12,2 bilhões.

Em nossas iniciativas de transformação digital, demos prioridade à busca das melhores práticas de Segurança da Informação, visando manter a disponibilidade dos nossos sistemas e a integridade dos dados. Além disso, passamos a disseminar a Educação Digital em nossos canais de comunicação, tanto externos quanto internos. Estamos também dedicando esforços na implantação de ações para adequação à Lei Geral de Proteção de Dados, como o Sistema de Governança em Privacidade, de forma que a segurança da informação faça, cada vez mais, parte da nossa cultura corporativa.

Ainda sobre as novidades digitais, realizamos em 2022, pela primeira vez, as eleições para os representantes dos Participantes e Assistidos nos Conselhos Deliberativo e Fiscal no formato 100% digital. A utilização da plataforma digital, sem necessidade de deslocamento físico, permitiu a participação de um número muito superior de votantes, cerca de 3 vezes maior do que o da última eleição, mostrando que a tecnologia inclusiva veio para ficar.

Por fim, continuamos a aprimorar a inclusão dos aspectos ASG – Ambiental, Social e Governança (sigla em inglês ESG) em nosso processo de investimento. Com o apoio de consultoria especializada, realizamos treinamento da equipe de investimentos, acompanhamento da evolução regulatória e da autorregulação da indústria de investimentos, e diagnóstico dos gestores terceirizados. A inclusão dos aspectos é uma jornada que demanda tempo de amadurecimento e que precisa ser refletido, fundamentado e bem estruturado, não existindo um único caminho. É um processo contínuo, que tem tido uma importância crescente no dia a dia da Fundação.

Neste Relatório Anual Consolidado, vocês poderão acompanhar mais detalhadamente as nossas realizações em 2022. Mais uma vez, agradecemos aos nossos Conselheiros, Patrocinadoras e Participantes pelo apoio e confiança nesta gestão e que juntos possamos contribuir, cada vez mais, para o crescimento e fortalecimento da nossa Fundação.

ÓRGÃOS ESTATUTÁRIOS

CONSELHO DELIBERATIVO (membros efetivos)

Marcelo Augusto Salgado Ferreira- *Presidente*
 Thalles Eduardo Silva Gracelacio Da Paixão
 Ricardo Goulart
 Marcelo Gazineu
 Delson Resende Ribeiro
 Rogério Pereira Lobo

CONSELHO FISCAL (membros efetivos)

Antônio Reinaldo Rabelo Filho- *Presidente*
 Cynthia Soares Machado
 João de Moura Neto

DIRETORES

Fernando Pimentel – DIRETOR PRESIDENTE
 Marcio de Araujo Faria – DIRETOR DE INVESTIMENTOS
 Evandro Couceiro – DIRETOR DE SEGURIDADE

PLANOS ADMINISTRADOS PELA FUNDAÇÃO ATLÂNTICO

PLANOS					
TelemarPrev	Plano Família Atlântico	PBS-Telemar	TCSPREV	CELPREV	PBS-TNC

INSTITUIDORES DO PLANO FAMÍLIA ATLÂNTICO

ABRAPP – Associação Brasileira de Entidades de Previdência Complementar

Fundação Atlântico de Seguridade Social

PATROCINADORAS

	PLANOS				
	TelemarPrev	PBS-Telemar	TCSPREV	PBS-TNC	CELPREV
Brasil Telecom Comunicação Multimídia SA. (1)	X		X		
Fundação Atlântico de Seguridade Social	X				
Fundação BrTPREV			X		
Fundação Sistel de Seguridade Social	X				
Instituto Telemar	X				
Oi Móvel S.A. (2)	X		X	X	X
Oi S.A. (3)	X	X	X	X	X
PAGGO-Acquier Gestão de Meios de Pgto. Ltda. (4)	X				
Pointer Networks S.A.	X				

(1) Antiga Metrored Telecom Ltda. Incorporou a Vant Telecomunicações S.A. Denominação alterada para V.TAL – Rede Neutra de Telecomunicações S.A..

(2) Antiga Brasil Telecom S.A. Incorporou a Tele Norte Leste Participações S.A., a Brasil Telecom Participações S.A. e a Telemar Participações S.A. Incorporada pela Oi S.A.

(3) Aprovado convênio de adesão na condição de patrocinadora do Plano PBS-TNC em 25/03/2021. Aprovado convênio de adesão na condição de patrocinadora do Plano CELPREV em 20/06/2022.

(4) Incorporada pela Paggo Administradora LTDA

ECONOMIA E MERCADOS

O ano de 2022 continuou a apresentar muitos desafios nas economias e mercados financeiros mundo a fora. A inflação global acelerou fortemente, provocando uma resposta firme dos Bancos Centrais e afetando, assim, as expectativas de crescimento econômico. O aumento dos riscos geopolíticos e a dinâmica da pandemia Covid-19 na China também influenciaram desfavoravelmente as economias. Conseqüentemente, boa parte dos ativos de riscos globais tiveram performance negativa no ano, a destacar o índice S&P 500 (bolsa americana), que amargou uma desvalorização de 19,5% em 2022, a maior queda desde a crise financeira de 2008.

A alta da inflação global foi expressiva e explicada por diversos fatores. A organização das cadeias produtivas ainda sofre as conseqüências da pandemia e, para além disso, sofreu novo abalo com a Guerra na Ucrânia. Adicionalmente, questões estruturais benignas para a inflação nas últimas décadas, como a globalização e a inserção chinesa nos mercados, parecem ter se esgotado ou mesmo se retraído. A alta e a persistência da inflação obrigou os Bancos Centrais a forte aumento nas taxas de juros, bastante acima das expectativas iniciais. Nos EUA o FED elevou os juros para 4,50% a.a., enquanto na Zona do Euro o ECB subiu os juros para 2,0% a.a.. Evidentemente, esse movimento resultou na desaceleração econômica global e no desempenho negativo tanto dos mercados de ações quanto dos mercados de renda fixa globais.

Para 2023 espera-se que a inflação desacelere, refletindo a normalização das cadeias produtivas, a redução nos preços de commodities e os efeitos das políticas monetárias mais restritivas. No entanto, esse movimento deverá ser gradual e a inflação ainda deverá encerrar o ano acima das metas estabelecidas pelos países. Um retorno para nível próximo das metas deverá ser atingido somente em 2024. Assim, os Bancos Centrais deverão manter os juros em patamares historicamente altos a espera de uma queda mais intensa e persistente da inflação.

O Brasil, diferentemente da maioria dos países, se antecipou no combate à inflação alta e já vinha desde 2021 aumentando os juros. Em 2022 subiu um pouco mais a taxa SELIC, de 9,25% a.a. até 13,75% a.a., mantendo-a nesse patamar até o final do ano. Assim, conseguiu reduzir o IPCA de 10,1% em 2021 para 5,8% ao final de 2022.

O grande fator a influenciar os mercados locais foram as eleições presidenciais em outubro, trazendo bastante volatilidade aos ativos. Incertezas em relação à condução da economia brasileira nos próximos anos, em especial sobre a composição da equipe econômica e as primeiras propostas debatidas e aprovadas, trouxeram bastante apreensão dos investidores sobre a sustentabilidade das contas do governo, a manutenção da trajetória de queda da inflação e a capacidade da economia brasileira de continuar crescendo.

No ano nenhum dos principais ativos locais conseguiu superar as LFTs, títulos federais pós-fixados (SELIC), que tiveram retorno de 12,37% contra um IPCA de 5,78%. Desde 2019 a taxa SELIC não superava o índice de inflação oficial.

As LTNs e NTNs-F, títulos federais prefixados, renderam abaixo da taxa SELIC. O retorno desses ativos foi de 8,8% entre os vencimentos mais curtos e de 7,4% entre os vencimentos mais longos. As NTNs-B, títulos federais indexados ao IPCA, também estiveram abaixo da SELIC, influenciados pela queda da inflação e negativamente impactados pela alta dos juros. Aquelas de prazo mais curto renderam + 9,8%, enquanto as de prazo longo tiveram retorno de 3,3%.

Já o Ibovespa (índice que reflete o desempenho das maiores empresas e das mais líquidas ações no Brasil) obteve retorno de 4,7% no ano, também abaixo da SELIC. A bolsa local foi favorecida por uma grande entrada de capital estrangeiro, de cerca de R\$ 120 bilhões no ano, que também impactou a moeda brasileira. O real apresentou uma valorização de 7,0% contra o Dólar em 2022, uma das melhores performances entre as moedas globais.

DESEMPENHO DOS INVESTIMENTOS EM 2022

Diante da intensa volatilidade dos ativos no ano a Fundação optou enfrentar esse cenário, sem deixar de observar os princípios de prudência, segurança e liquidez em seus investimentos.

Apesar do cenário desafiador, as parcelas CD dos Planos encerraram o ano com resultado positivo (+ 9,7%), acima da média do segmento (+ 8,5%) conforme amostra elaborada pela consultoria Aditus. Ainda segundo a Aditus, cerca de 77% dos Planos CD não superaram suas respectivas metas em 2022.

Já as parcelas BD dos Planos foram beneficiadas pela forte alocação em inflação, que embora menor que no ano anterior, manteve-se em patamares ainda altos. As parcelas BD tiveram retorno acima das respectivas metas atuariais em todos os Planos.

Por fim, o desempenho anual dos perfis Moderado e Arrojado - tanto no Plano Família quanto no TelemarPrev - foi positivo, mas abaixo do perfil conservador, refletindo a maior alocação em ações. Relembramos, porém, que investimentos em ações devem ser pensados para o longo prazo e que maiores detalhes sobre as características de cada perfil podem ser encontrados no Regulamento dos Perfis de cada Plano e na Política de Investimento de cada Plano.

DEMONSTRATIVO DE INVESTIMENTOS

DESEMPENHO DOS INVESTIMENTOS EM 2022

Alocação dos Investimentos – por Plano:

Recursos por segmento de aplicação - %
TelemarPrev

● Renda fixa • 93,4%	● Imobiliário • 0,7%
● Inv. estruturados • 3,5%	● Empréstimos • 0,7%
● Renda variável • 0,6%	● Exterior • 1,2%

Recursos por segmento de aplicação - %
Celprev Amazônia

● Renda fixa • 74,8%	● Empréstimos • 1,4%
● Inv. estruturados • 14,5%	● Exterior • 6,0%
● Renda variável • 2,6%	

Recursos por segmento de aplicação - %
TCSPREV

● Renda fixa • 87,9%	● Imobiliário • 1%
● Inv. estruturados • 7,4%	● Empréstimos • 0,5%
● Renda variável • 1%	● Exterior • 2,3%

Recursos por segmento de aplicação - %
PBS - TNC

● Renda fixa • 96,4%	● Empréstimos • 0,3%
● Inv. estruturados • 3,3%	
● Renda variável • 0,0%	

Recursos por segmento de aplicação - %
PBS - Telemar

● Renda fixa • 97,5%	● Empréstimos • 0,4%
● Inv. estruturados • 1,4%	● Imobiliário • 0,7%
● Renda variável • 0,0%	

Recursos por segmento de aplicação - %
Família Consolidado

● Renda fixa • 65,97%	● Imobiliário • 0,74%
● Inv. estruturados • 14,46%	● Empréstimos • 0,0%
● Renda variável • 12,87%	● Exterior • 5,97%

DEMONSTRATIVO DE INVESTIMENTOS

DESEMPENHO DOS PLANOS

DESEMPENHO RELATIVO AOS COMPROMISSOS DE CONTRIBUIÇÃO DEFINIDA

Planos	Acumulado 2022	Acumulado últimos 12 meses	Acumulado últimos 36 meses
TCSPREV eTELEMARPREV	9,74%	9,74%	17,35%
CELPREV	9,80%	9,80%	18,48%
TelemarPrev* - Perfil Conservador	9,74%	9,74%	-
TelemarPrev* - Perfil Moderado	6,31%	6,31%	-
TelemarPrev* - Perfil Arrojado	1,85%	1,85%	-
Família - Perfil Conservador	8,95%	8,95%	-
Família - Perfil Moderado	5,51%	5,51%	-
Família - Perfil Arrojado	1,13%	-	-

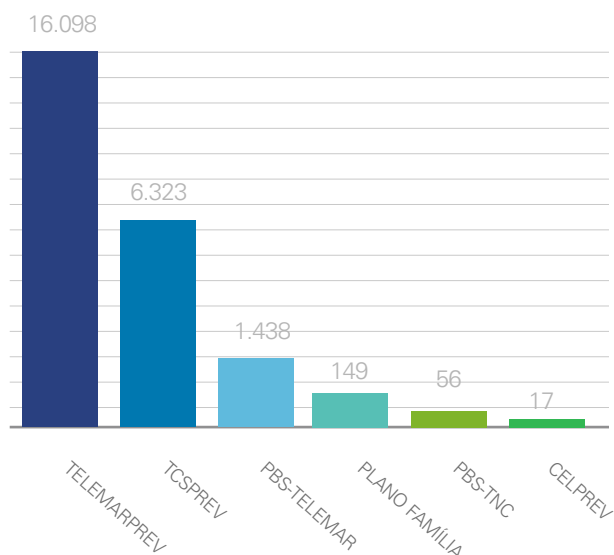
(*) Valores acumulados desde a implantação dos Perfis de Investimento

A partir da implantação, os Participantes que aderiram ao Plano TelemarPrev a partir de 02/09/2008 deverão acompanhar a rentabilidade de acordo com o Perfil escolhido. Os Participantes Ativos que aderiram antes de 02/09/2008 continuam com a rentabilidade apresentada na tabela "Desempenho Relativo aos Compromissos de Contribuição Definida"

DESEMPENHO RELATIVO AOS COMPROMISSOS DE BENEFÍCIO DEFINIDO

Planos	Acumulado 2022	Acumulado últimos 12 meses	Acumulado últimos 36 meses
TelemarPrev	12,76%	12,76%	42,81%
TCSPREV	13,16%	13,16%	27,24%
PBS-Telemar	16,35%	16,35%	42,81%
PBS-TNC	13,14%	13,14%	33,17%

PARTICIPANTES POR PLANO



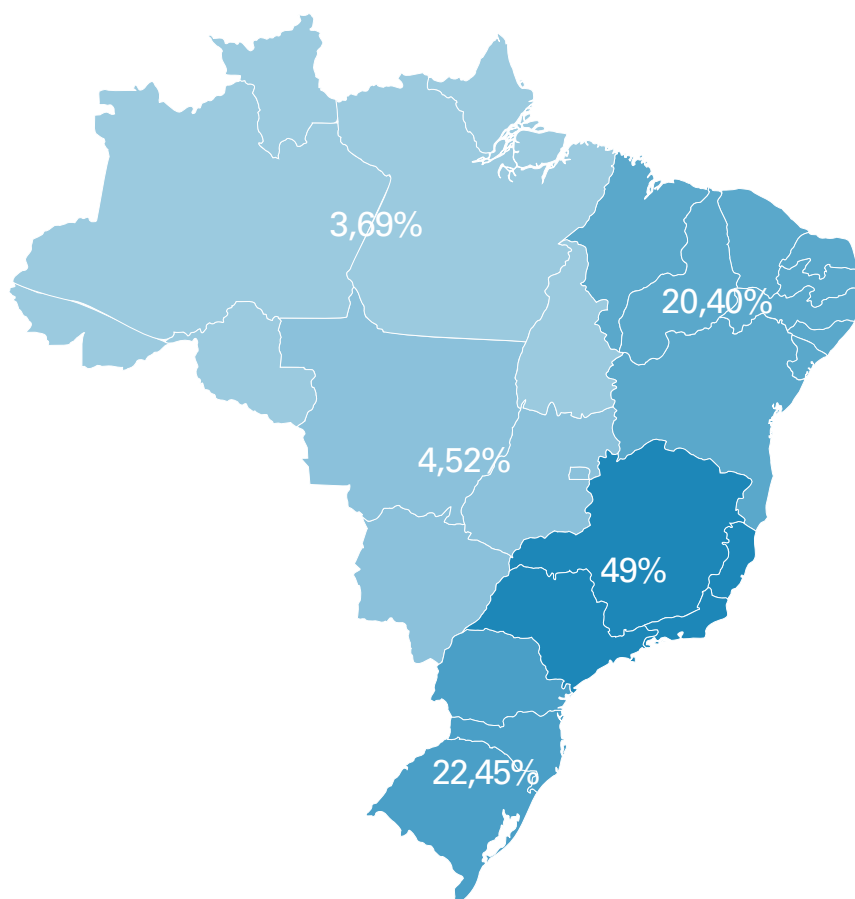
PLANO DE BENEFÍCIOS

	ATIVOS	ASSISTIDOS	TOTAL
● TelemarPrev	7.903	8.195	16.098
● PBS-Telemar	44	1.394	1.438
● PBS-TNC	20	36	56
● TCSPREV	678	5.645	6.323
● Família Atlântico	149	-	149
● CELPREV	8	9	17
TOTAL	8.802	15.279	24.081

Total de Participantes e Assistidos: **24.081**

PARTICIPANTES POR REGIÃO

ESTADOS	(%)
ACRE	0,06
ALAGOAS	0,73
AMAZONAS	1,05
AMAPÁ	0,21
BAHIA	6,10
CEARÁ	2,83
DISTRITO FEDERAL	3,44
ESPÍRITO SANTO	2,60
GOIÁS	1,15
MARANHÃO	1,30
MINAS GERAIS	16,40
MATO GROSSO DO SUL	0,45
MATO GROSSO	0,32
PARÁ	2,03
PARAÍBA	1,80
PERNAMBUCO	3,50
PIAUÍ	0,72
PARANÁ	4,20
RIO DE JANEIRO	28
RIO GRANDE DO NORTE	2,42
RIO GRANDE DO SUL	16,45
RONDÔNIA	0,14
RORAIMA	0,20
SANTA CATARINA	2,20
SÃO PAULO	2
SERGIPE	0,77
TOCANTINS	0,001



BENEFÍCIOS CONCEDIDOS

PLANO DE BENEFÍCIOS							
	APOSENTADORIAS	PENSÕES	PECÚLIO SALDADO	AUXÍLIOS DOENÇA	INVALIDEZ	SALDADOS	TOTAL
TELEMARPREV	74	81	15	11	3	108	292
PBS-TELEMAR	2	13	12	-	-	-	27
PBS-TNC	-	-	-	-	-	-	-
TCSPREV	14	70	55	2	-	3	144
CELPREV	-	-	-	-	-	-	-
FAMÍLIA ATLÂNTICO	-	-	-	-	-	-	-
TOTAL	90	164	82	13	3	111	463

Total de benefícios concedidos:

463

CONTRIBUIÇÕES

TELEMARPREV	PBS-TELEMAR	PBS-TNC	TCSPREV	CELPREV	PLANO FAMÍLIA	TOTAL
R\$ 45.122.494,35	R\$ 101.782,23	-	R\$ 11.234.297,60	R\$ 17.040,10	R\$ 348.702,99	R\$ 56.824.317,27

Total de contribuições recepcionadas:

R\$ 56.824.317,27

FOLHA DE PAGAMENTO DE BENEFÍCIOS

TELEMARPREV	PBS-TELEMAR	PBS-TNC	TCSPREV	CELPREV	TOTAL
R\$ 361.346.445,80	R\$ 27.883.409,19	R\$ 4.812.937,90	R\$ 338.243.947,75	R\$ 759.844,35	R\$ 733.046.584,99

R\$ 733.046.584,99

ADESÕES AO TELEMARPREV

132

PATRIMÔNIO SOCIAL

R\$ 12,2 bilhões

EMPRÉSTIMOS

NÚMERO DE CONTRATOS EM 2022

PLANO	JAN	FEV	MAR	ABR	MAI	JUN	JUL	AGO	SET	OUT	NOV	DEZ	ACUMULADO
TELEMARPREV	231	298	294	272	152	210	407	292	334	241	296	212	3239
PBSTELEMAR	33	29	22	23	14	13	36	30	28	10	20	22	280
TCSPREV	139	209	134	118	82	102	135	110	167	120	118	146	1580
CELPREV	1	0	1	2	0	0	0	0	0	0	0	1	5
PBSTELE NORTE LESTE	1	1	1	0	1	0	1	1	1	1	0	3	11
TOTAL:	405	537	452	415	249	325	579	433	530	372	434	384	5.115

Empréstimos concedidos em 2022:

5.115

VALOR LÍQUIDO

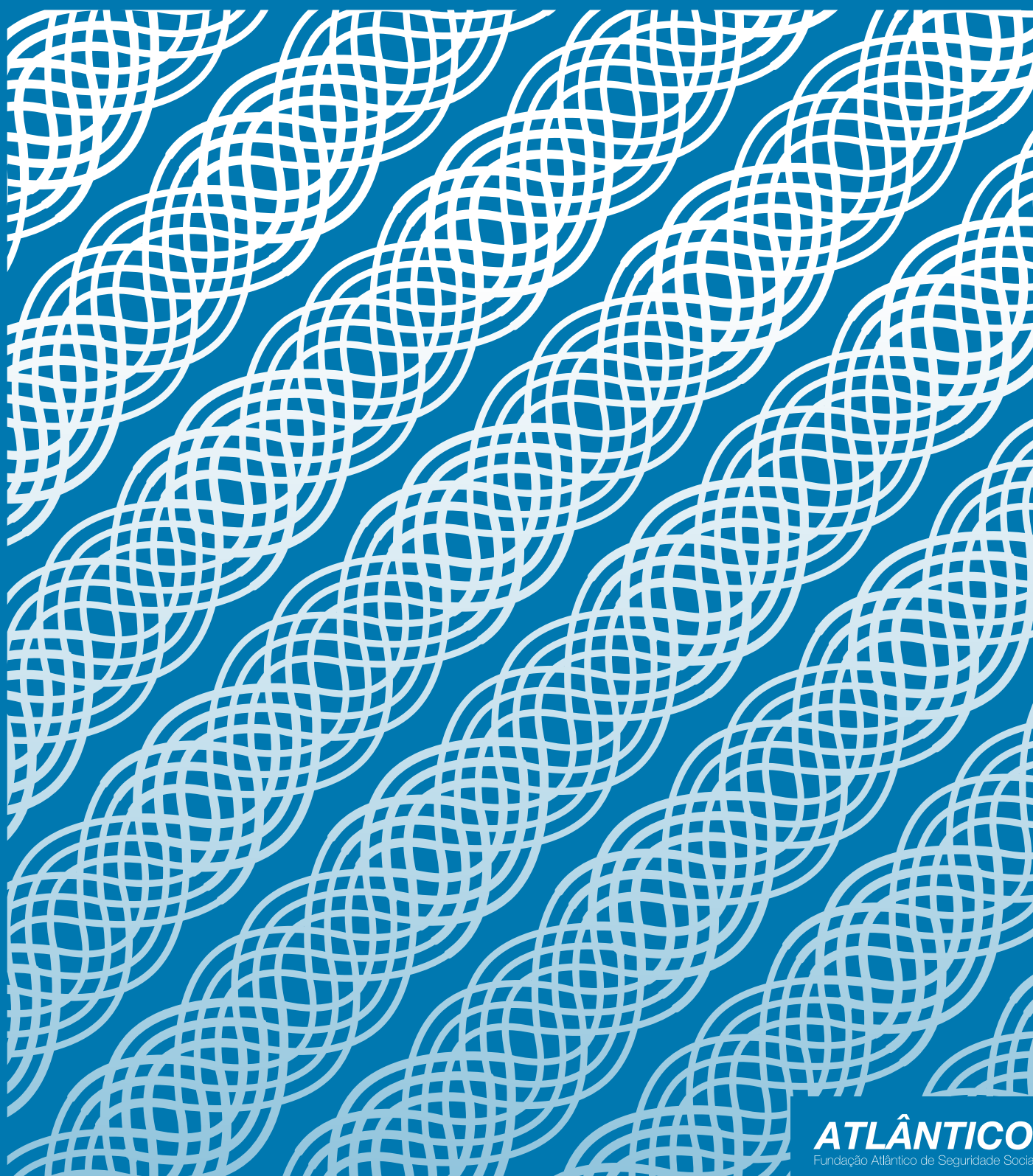
PLANO	ACUMULADO
TELEMARPREV	15.696.214,97
PBSTELEMAR	734.051,63
TCSPREV	7.142.021,76
CELPREV	78.479,17
PBSTELE NORTE LESTE	86.391,74
TOTAL:	23.737.159,27

Valor financeiro dos empréstimos concedidos em 2022:

R\$ 23.737.159,27

Realizações

Relatório Anual 2022



PLANO FAMÍLIA

Em 2022, continuamos a divulgar o Plano Família Atlântico para todos os Participantes Ativos e Assistidos, com ações como publicações nas redes sociais e apresentações virtuais para os Colaboradores da Patrocinadora, de forma a divulgar que a proteção da Fundação pode se estender aos familiares de Participantes e Assistidos.



Páscoa é renovação!

O começo de um novo ciclo nos leva a refletir sobre como estamos planejando nossas vidas, agora e no futuro. Quem não quer que a alegria e a tranquilidade da família reunida seja uma cena que se repita por muitos anos? Neste tempo de renovação e recomeço, inicie a construção de um futuro seguro e tranquilo para quem você ama.

Para isso, você pode contar com o Plano Família Atlântico. Conheça mais em <https://www.familiaatlantico.com.br/>

FELIZ PÁSCOA!



FELIZ DIA DAS MÃES!

Quando pega seu bebê no colo pela primeira vez, a mãe já está pensando em como cuidar dele lá na frente. Já pensa na formatura, no primeiro carro, no casamento... Esse amor que nasce com o filho envolve planejar seu futuro. Quer presente maior para uma mãe do que saber que seu filho terá uma vida tranquila por muitos e muitos anos?

Com o Plano Família Atlântico, você pode colocar seu filho como titular de um Plano de Previdência. Assim, você pode começar já a construir para ele esse futuro seguro e feliz.

Acesse <https://www.familiaatlantico.com.br/> e faça uma simulação.



Hoje quem você ama também pode!

O Plano Família Atlântico é um Plano de Previdência Complementar exclusivo para familiares dos Participantes e Assistidos da Fundação Atlântica. Você, que já é Participante da Atlântica, pode aderir ao Plano Família Atlântico, inclusive, fazer a adesão de seus filhos e netos menores de idade como TITULARES!

COMO FUNCIONA?

QUEM PODE ADERIR AO PLANO ATLÂNTICO?

PERFIS DE INVESTIMENTO

COMO ADERIR AO PLANO ATLÂNTICO?

VANTAGENS

CONTRATAÇÃO DE COBERTURA DE RISCO

Se também quiser aderir!



FAÇA CONTRIBUIÇÕES AO PLANO FAMÍLIA ATÉ 28/12 E APROVEITE O INCENTIVO FISCAL. AINDA DÁ TEMPO!

VOCÊ AUMENTA O SEU SALDO E AINDA PAGA MENOS IMPOSTO DE RENDA

Se você é Participante do Plano Família Atlântico e apresenta a declaração completa do imposto de renda, você ainda pode fazer contribuições eventuais ao Plano em 2022 para aproveitar ao máximo o Incentivo Fiscal.

É possível deduzir o valor das contribuições em até 12% do seu rendimento bruto da base de cálculo do IR.

Como calcular

Utilize o Simulador de Incentivo Fiscal no portal do Plano Família Atlântico. Depois de inserir suas informações pessoais e as suas contribuições mensais, você pode aumentar sua simulação com novos aportes.

Se você teve uma renda bruta anual de R\$ 100 mil, por exemplo, poderá deduzir até R\$ 12 mil em contribuições à Previdência. Se suas contribuições somam R\$ 5 mil, você pode se planejar para fazer aportes voluntários que somem R\$ 4 mil e deduzir do Incentivo Integral.

Fazer o aporte é rápido e simples: acesse sua área restrita do Portal, clique na aba Contribuição e no botão Boleto de Aporte.

Você paga menos imposto ou aumenta sua restituição. Aproveite!

PATRIMÔNIO

R\$ 810 mil



A LGPD (Lei Geral de Proteção de Dados) dispõe sobre o tratamento de dados pessoais, tanto nos meios digitais quanto nos meios físicos, e tem como objetivo proteger os direitos à privacidade e a proteção de dados aos titulares de dados. Em setembro de 2022, a LGPD completou 2 anos de vigência no país e trouxe mudanças significativas para as empresas e para o nosso dia a dia.

Como direito fundamental, a privacidade e a proteção de dados se tornaram essenciais, principalmente considerando a velocidade tecnológica e a inserção digital que vivemos no nosso cotidiano.

A Fundação Atlântico, mesmo antes da vigência da LGPD, já tinha preocupação e cuidados com o tratamento de dados pessoais envolvidos em sua operação, e vem acompanhando a evolução e a maturidade do mercado, desenvolvendo cada vez mais ações e tecnologias a fim de mitigar riscos de privacidade e promover a segurança e proteção de dados pessoais.

Confira abaixo, algumas ações em destaque promovidas pela Fundação Atlântico no ano de 2022:

- Sistema de Governança em Privacidade. A adoção de um Sistema de Governança em Privacidade trouxe maior controle e velocidade na avaliação dos procedimentos e na automação de processos que envolvem privacidade e o tratamento de dados pessoais. O Sistema foi consolidado com a participação ativa do Comitê de Proteção de Dados, tanto na definição de diretrizes quanto nas avaliações periódicas de procedimentos internos. A Privacidade também passou a ser pauta nas reuniões de Diretoria e Conselho e tornou-se um tema intrínseco à cultura da Fundação.
- Fluxos de tratamento de dados pessoais. Para promover a Privacidade e a Proteção de Dados em todas as operações da Fundação Atlântico, realizamos a revisão dos mais de 100 fluxos de tratamento de dados pessoais em todas as áreas de negócio.
- Treinamentos. A Fundação Atlântico acredita que promover e divulgar o conhecimento, ações e procedimentos aos Colaboradores é o pilar Central para a garantia da privacidade e proteção de dados. Ao longo de 2022, foram realizados nove treinamentos dos mais diversos assuntos que envolvem a proteção de dados, tanto para os colaboradores da Fundação como também para parceiros envolvidos na nossa operação, para entenderem melhor o compromisso da Fundação Atlântico com o tratamento de dados pessoais.
- Parceria com consultorias especializadas e empresas do segmento. Na promoção das atividades do ano, a Fundação contou com a parceria de consultorias especializadas e compartilhamento de experiências com empresas do segmento, buscando o melhor entendimento sobre as boas práticas e tecnologias adotadas no mercado sobre a proteção de dados.

SEGURANÇA DA INFORMAÇÃO E INOVAÇÃO

A tecnologia está sempre avançando e em constante transformação. Nos últimos anos pudemos ver uma explosão de novas ideias, novos softwares e novos conceitos disponíveis. Consequência desse novo cenário, o conceito de Segurança da Informação cada vez mais importante e essencial para os negócios.

A área de TI da Fundação está sempre atenta às tendências e melhores práticas da Segurança da Informação, mantendo a segurança e integridade dos dados, disponibilidade dos sistemas, realizando treinamento e conscientização dos colaboradores, na busca contínua das melhores ferramentas e soluções.

Confira abaixo, algumas ações em destaque promovidas pela Fundação Atlântico no ano de 2022:

- Segurança de hardware e mobilidade sem abrir mão da segurança da informação e proteção de dados sensíveis. Foi garantida a homogeneidade de hardware e software, adicionando camadas de gestão e segurança em qualquer ambiente, incluindo a criptografia integral dos dados nos notebooks utilizados pelos Colaboradores no trabalho híbrido.
- Segurança de software. Trabalhamos para a manutenção de versões atualizadas dos softwares operacionais, de produtividade, de comunicação e de segurança, garantindo um ambiente altamente seguro e estável e suportado pelas garantias, correções e melhorias de segurança de seus respectivos fabricantes.
- Segurança baseada em identidade. Seguindo a tendência global, estendemos os controles de segurança (antes baseada em “perímetros físicos”) para a segurança baseada em identidade, fornecendo acesso aos recursos e sistemas com base na autenticação e autorização concedidos ao indivíduo e incluindo critérios adicionais para concessão das autorizações (como localização, segurança e compliance do dispositivo utilizado, entre outros).
- Foi iniciada a implantação de uma camada extra de segurança da identidade com o uso de autenticação multifator. Este recurso, muito comentado para segurança de acesso em redes sociais ou dados bancários, passa a fazer parte do conjunto de segurança de acesso da Fundação Atlântico, inibindo ação de atores maliciosos que buscam obter acesso através de Phishing ou engenharia social, ou mesmo ataques de força bruta.

TRANSFORMAÇÃO DIGITAL

- Gerenciamento ativo da segurança da informação. Todos os esforços citados caminham no sentido da manutenção da disponibilidade, da integridade e da segurança dos dados e sistemas da Fundação Atlântico. Este conjunto é suportado por um trabalho contínuo e cíclico de gestão desempenhado pelo nosso time de TI e parceiros estratégicos que, através de monitoramento ativo 24x7x365, avaliações periódicas de capacidade, análises de eventos e incidentes, controle e gerenciamento de mudanças e testes de penetração e segurança interna, buscam estar adequados às melhores práticas de TI.
- Educação Digital. Utilização de nossos canais de comunicação para promover a educação e segurança digital junto aos nossos Participantes e Assistidos, com uma coluna específica no Jornal Atlântico e publicação nas redes sociais, além da Intranet para os colaboradores.

Jornal Atlântico:

EDUCAÇÃO DIGITAL

Phishing: você já se sentiu fisgado?

Prática cibornômica de golpe pode trazer prejuízos e danos. Fique atento!

O termo phishing foi criado por volta de 1996 por cibercriminosos que praticavam roubo de contas de e-mail. Com os anos, esta modalidade de golpe online se desenvolveu, tornando-se muito mais perigosa.

Como acontece?

O cibercriminoso utiliza e-mail, mensagem no WhatsApp, Telegram, aplicativos e sites desenvolvidos exclusivamente para roubar dados pessoais. Eles se fazem passar por uma pessoa ou empresa conhecida o suficiente para chamar a atenção do usuário e tirar as vítimas.

Uma vez enviado a mensagem, basta que o destinatário abra o conteúdo ou clique nos links indicados ou documentos anexados para que o cibercriminoso possa acessar informações pessoais. Os dados roubados podem ser utilizados para acessar uma conta bancária, criar identidades falsas, roubar dinheiro ou realizar outro tipo de crime.

Como evitar?

1. Leste os links atentamente antes de clicar. Verifique se não são links ou páginas com o nome de empresas conhecidas com pequenos erros de ortografia, por exemplo.
2. Digite seu nome de usuário e senha apenas em uma conexão segura. Cheque se há o prefixo "https" antes do URL, de fato, ele indica que a conexão é segura.
3. Cuidado com mensagens de bancos, lojas online, agências de viagens, companhias aéreas. Não clique em botões que solicitem a alteração de senha.
4. Prefira acessar páginas de empresas em vez de links pessoais com o endereço de usuário.
5. Caso você identifique que possa estar sendo afetado de alguma forma, informe à empresa para que medidas sejam aplicadas.
6. Evite fazer login em bancos online e serviços similares por meio de redes Wi-Fi públicas como em shopping, restaurantes etc.
7. Não abra arquivos anexados recebidos por e-mail. Eles podem conter software malicioso com vírus.

Intranet Fundação Atlântico:

ATLÂNTICO
Fundação Atlântico - A Qualidade em Cuidado

Empresas + Portal + Canal RH + Serviços + Você + LGPD

Você está em: [Intranet](#) + [Informações](#) +

Conexão TI

Veja como evitar golpes em aplicativos de troca de mensagens.

Nos últimos anos, e principalmente durante a pandemia de Covid-19, a comunicação entre as pessoas se tornou ainda mais digital. A utilização das plataformas sociais, como WhatsApp, Telegram, Instagram, entre outras, contribuiu, em grande parte, para essa nova cultura.

ATLÂNTICO
Fundação Atlântico - A Qualidade em Cuidado

Empresas + Portal + Canal RH + Serviços + Você + LGPD

Você está em: [Intranet](#) + [Informações](#) + [Técnicas](#) +

LGPD - Internet das Coisas e proteção de dados.

Internet das Coisas e proteção de dados.

Repositório conectado oferece pontos de vulnerabilidade na segurança corporativa

EDUCAÇÃO DIGITAL

Descarte de correspondências e embalagens: qual o endereço final de seus dados?

Informações pessoais devem ser descartadas adequadamente evitando golpes e clonagens

O descarte de correspondências e embalagens: qual o endereço final de seus dados?

Quando recebemos uma encomenda, é comum jogarmos a embalagem fora, mas você já parou para refletir sobre o conteúdo da própria embalagem? Ali estão presentes dados pessoais importantes – como nome, endereço, telefone – os quais, em mãos mal-intencionadas, podem gerar problemas, como golpes e clonagens, podendo ser utilizados, por exemplo, para abrir contas em seu nome ou invadir sua privacidade.

As correspondências também merecem atenção, como resultados de exames, contas de luz/água, e também papéis de rascunho com anotações importantes.

O método mais simples e prático de proteger seus dados, antes do descarte, é riscar e picotar as informações relevantes e o código de barras, que pode ser lido digitalmente e também contém os dados presentes no papel. Dessa forma, podemos assegurar que a nossa residência seja o endereço final de nossos dados pessoais.

PERFIS DE INVESTIMENTO

Ao longo de 2022 a Fundação continuou a ofertar perfis de investimento aos Participantes elegíveis do TelemarPrev e a todos do Plano Família. Esta possibilidade de escolha ocorre a todo outubro, sendo obrigatória quando da adesão ao Plano Família. Em outubro de 2022, para apoiar a escolha, a Fundação reforçou sua comunicação junto aos Participantes, através de:

- Envio de e-mails ao longo de setembro e outubro;
- Live realizada pelo Diretor de investimento em outubro; e
- Revisão e reforço das informações que são disponibilizados no portal da Fundação ao longo do ano.



Plano TelemarPrev

PERFIS DE INVESTIMENTO!

Prezado Participante,
Vimos lembrá-lo que, caso não tenha se manifestado por um dos **Perfis de Investimento** (conservador, moderado e arrojado), você optou, automaticamente, pelo **Perfil Conservador**.

Nos meses de agosto e setembro, você poderá receber uma ligação nossa referente ao assunto.

Se quiser entender melhor os perfis, **acesse o Portal**.

ATLÂNTICO
Fundação Atlântico de Seguros S.A.



PLANO FAMILIA ATLÂNTICO
PERFIL DE INVESTIMENTO

Sabia que em outubro você poderá alterar seu perfil de investimento?

Entre os dias 1º e 31/10, você poderá escolher entre os três perfis disponibilizados pela Fundação Atlântico: Moderado, Conservador e Arrojado. Esta opção determina como seu dinheiro será aplicado, com diferentes níveis de exposição a risco, principalmente relativo a investimentos em bolsa de valores.

Após as opções, acessando o **Portal**, se quiser mudar seu perfil, o processo é fácil e 100% digital. Basta acessar a área destinada a clicar no botão **SOLICITAR MIGRAÇÃO DE PERFIL**. Caso você não se manifeste, a sua opção permanecerá aplicada no perfil atual.

O Questionário do Perfil de Investidor Familiar está disponível no portal para ajudar na sua escolha. Mas a decisão é sua! Não a perca escolhendo o perfil que o questionário aponta.

Se tiver dúvidas, entre em contato conosco pelo telefone 0800 388 2005 ou pelo faleconosco@familiaatlantico.com.br

CLIQUE AQUI E SAIBA MAIS

LIVE SOBRE OS PERFIS COM O DIRETOR DE INVESTIMENTO DA FUNDAÇÃO - VAGAS LIMITADAS

Na dia 23/10, às 18h, você terá a oportunidade de saber mais sobre os perfis com o Diretor de Investimento da Fundação Atlântico. Marco Paulo Faria, professor, basta enviar um e-mail para comunicao@fundacaoatlantico.com.br que a Fundação enviará um convite.

Além disso, a Fundação realizou em 2022 campanha telefônica junto a todos os participantes elegíveis do TelemarPrev, com o objetivo de reforçar a educação financeira, em especial no que diz respeito à disponibilidade de perfis e garantir seu entendimento. Enfatizou-se que o Participante não é obrigado a se manifestar, mas a ausência de manifestação significa optar pelo “perfil conservador”.

Foram efetuadas ligações para todos os 2.772 participantes elegíveis, tendo sido obtido contato com 1.174 participantes (42%), quando confirmaram o entendimento prévio ou no momento sobre a alocação dos seus recursos nos Perfis de Investimento.

ELEIÇÕES

Em 2022, pela primeira vez, o processo eleitoral para escolha de representantes dos Participantes e Assistidos nos Conselhos Deliberativo e Fiscal da Fundação Atlântico ocorreu digitalmente. Tal iniciativa visou garantir a segurança, de acordo com as orientações das autoridades sanitárias.

O processo eleitoral teve início em fevereiro e contou com vasta comunicação eletrônica, por e-mail e veiculada no Portal da Fundação e nas redes sociais, dando ainda mais transparência e agilidade às eleições. Ao todo, **2.040 votantes** participaram do processo eleitoral, um número quase três vezes maior do que nas Eleições de 2019.

Entre os dias 17 e 22 de fevereiro, a Fundação recebeu 48 candidaturas de Participantes, e 52 de Assistidos, para Delegados que iriam compor os Colégios Eleitorais. No dia 16 de março, os Participantes e Assistidos votaram em seus candidatos e foram eleitos 27 Delegados para o Colégio Eleitoral de Participantes, e 24 Delegados para o Colégio Eleitoral de Participantes.

A etapa final das Eleições aconteceu no dia 30 de março. Em assembleia online pelo Webex, e em votação via plataforma digital, foram escolhidos os representantes de Participantes e Assistidos nos Conselhos Deliberativo e Fiscal e seus respectivos suplentes.

Todo o processo eleitoral foi acompanhado por empresa de auditoria independente.

Confira os membros Eleitos dos Conselhos Deliberativo e Fiscal

CONSELHO DELIBERATIVO

Conselheiro: Delson Resende Ribeiro (Participante)
 Suplente: Maria Iara Martins Paiva (Participante)
 Conselheiro: Rogério Pereira Lobo (Assistido)
 Suplente: Enrique Fernandez de Aramburo Pardo (Assistido)

CONSELHO FISCAL

Conselheiro: João de Moura Neto (Participante)
 Suplente: Delcio Ferreira Manrique (Assistido)

Fundação Atlântico inicia processo para eleição dos representantes dos Participantes e Assistidos dos Conselhos Deliberativo e Fiscal, em plataforma digital



Prazo de Inscrições para candidatos a membros dos Colégios Eleitorais será do dia 17 a 22/02/2022

As inscrições, para os Participantes e Assistidos que desejarem se candidatar a Delegado dos Colégios Eleitorais, estarão abertas entre os dias 17 e 22/02/2022, por meio da plataforma digital <https://fundacaoatlantico.eleicaoet.com.br>.

Para efetuar sua inscrição, basta clicar em **INSCRIÇÕES** e seguir as orientações. Será necessário também enviar o arquivo com o seu breve histórico acadêmico e profissional. Ao concluir a sua inscrição, você receberá a confirmação no e-mail cadastrado.

Pré-requisito para a sua candidatura:

Verifique os pré-requisitos para sua candidatura no Regulamento Eleitoral, disponível no portal da Fundação.

A votação ocorrerá no dia 16/03 na plataforma digital

No dia 16/03 será realizada a votação para eleger os Delegados que irão compor os Colégios Eleitorais, também pela plataforma digital.

Importante:

- Você só poderá votar no candidato inscrito na mesma UF/ESTADO de sua residência. Somente serão aceitos os votos de Participantes e Assistidos da mesma UF do candidato, conforme endereço domiciliar cadastrado na Fundação Atlântico.
- O Participante ou Assistido só poderá votar no candidato que seja da mesma situação previdenciária que a sua. Ou seja, os Participantes só poderão votar em candidatos que também sejam Participantes. Os Assistidos só poderão votar em candidatos Assistidos.

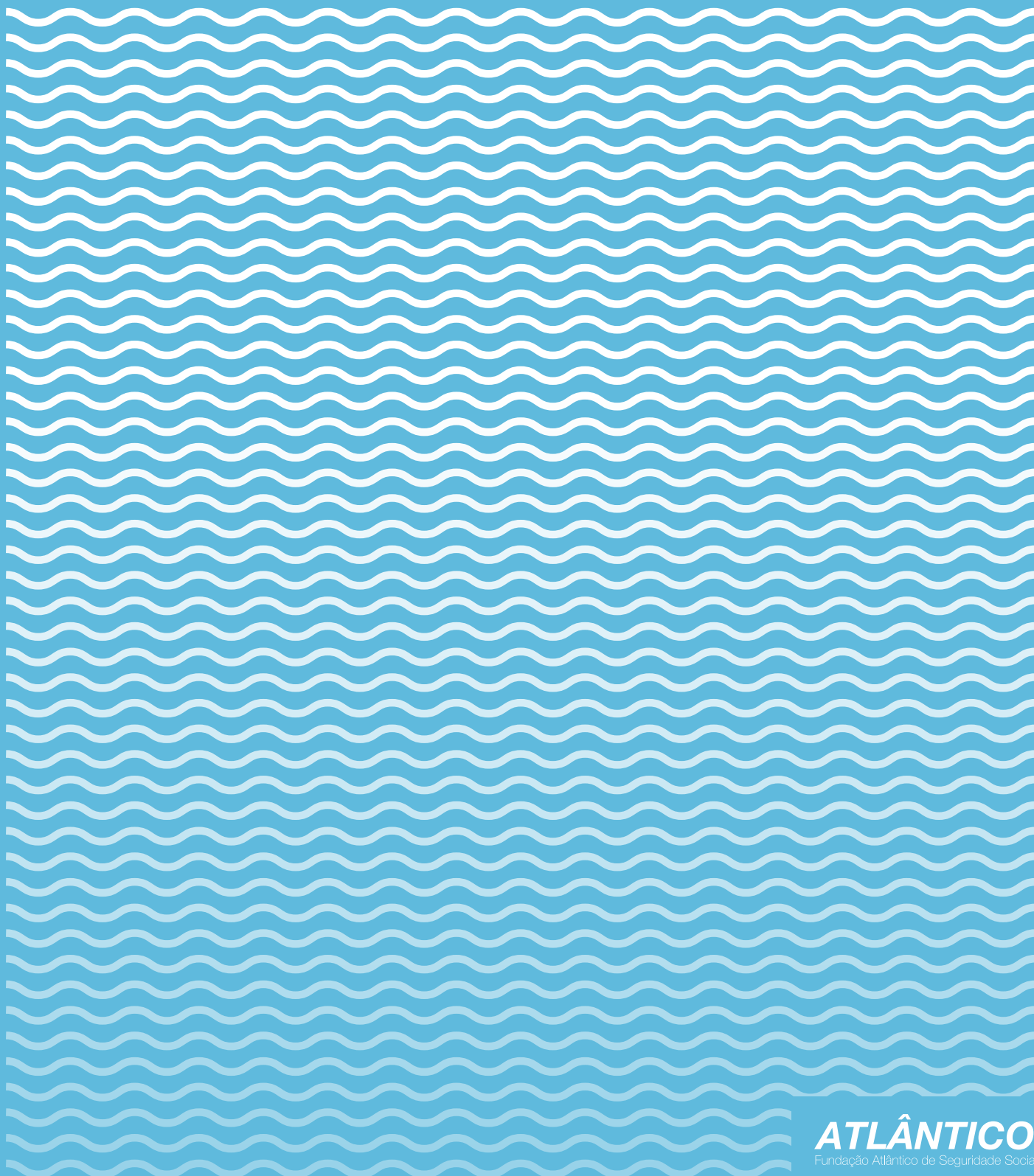
Para mais informações sobre as Eleições 2022, acesse o Portal da Fundação Atlântico www.fundacaoatlantico.com.br. Lá estão disponíveis o Regulamento, o Edital, o Calendário e um guia com Perguntas Frequentes.

As dúvidas referentes ao processo eleitoral deverão ser encaminhadas para o e-mail: eleicoes2022@fundacaoatlantico.com.br.

ATLÂNTICO
 Fundação Atlântico de Segurança Social

Educação Financeira e Previdenciária

Relatório Anual 2022





O PROGRAMA DE EDUCAÇÃO FINANCEIRA E PREVIDENCIÁRIA QUE AJUDA NO PLANEJAMENTO E NAS ESCOLHAS DOS PARTICIPANTES

Em 2022, também seguimos desenvolvendo ações pelo Renda +, programa de educação financeira e previdenciária da Fundação Atlântico.

Além de ações e campanhas informativas internas e externas, o Renda + continuou produzindo e divulgando conteúdos relevantes sobre planejamento financeiro e previdenciário, assim como sobre economia comportamental, sempre com o objetivo de ajudar nossos Participantes a fazerem escolhas inteligentes. Esses materiais foram, ao longo do ano, distribuídos de diferentes formas pelos canais de comunicação da Fundação.

Conteúdos Renda+ 2022

Bons estímulos para cumprir seu planejamento financeiro!

Estabelecer metas e cenário para o futuro te ajudam a manter suas contribuições previdenciárias de olho no futuro planejado.

1. Estabeleça o padrão de vida que quer ter após a aposentadoria, calculando gastos que vêm com a idade, como medicamentos e planos de saúde.
2. Valorize sua independência financeira para não depender de familiares no futuro. Faça as contas e saiba quanto isso vai custar.
3. Defina objetivos que deseja alcançar a longo prazo. O tempo passa muito rápido.

Conte com a Fundação Atlântico!

ATLÂNTICO



Na hora da compra, é melhor pagar à vista ou parcelar?

É preciso avaliar caso a caso. Pagar à vista é o mais recomendado, especialmente se você negociar um desconto maior do que os rendimentos obtidos com esse valor investido.

Mas é preciso cuidado para não ficar sem uma reserva de emergência. Ou ter a certeza de que, se surgir uma despesa inesperada, você poderá recorrer a um empréstimo a juros baixos, como os da Fundação Atlântico.

A compra a prazo pode ser uma boa saída, se não houver desconto à vista ou juros no parcelamento. Você precisa verificar quanto vai comprometer do orçamento e se vai conseguir pagar.

Avalie a forma de pagamento que vai garantir mais tranquilidade financeira!

ATLÂNTICO

Fundação Atlântico de Seguros S.A.



Com preços altos, é hora de fazer uma "faxina" nos seus gastos



Uma boa dica para revisar as despesas é colocar em uma planilha todos os custos para ver o que pode ser cortado ou negociado.

ATLÂNTICO

Fundação Atlântico de Seguros S.A.

Você sabe o preço do seu sonho?



Você sabe quanto precisa investir mensalmente para receber da Previdência o que é necessário para concretizar seus planos no futuro?

Mantenha seus cálculos em dia para corrigir sua contribuição ou realizar novos aportes, se necessário. Os simuladores disponíveis no Portal da Fundação e no do Plano Família podem te ajudar com o seu planejamento.

Conte com a Fundação Atlântico para aproveitar bem os anos após a aposentadoria!

ATLÂNTICO

Fundação Atlântico de Seguros S.A.

Use a razão para não se endividar!

Quem já não caiu na tentação de comprar uma roupa ou colar para aliviar tensão ou seguir amigos? As compras por impulso ainda são muitas, especialmente em tempos de pandemia e da facilidade de comprar pela internet.

Vonça essa batalha usando a razão. Certo o supérfluo, escolha marcas mais baratas que atendam a mesma necessidade, resista ao parcelamento e mantenha seu foco para atingir objetivos futuros, como uma aposentadoria tranquila.

Sonhar grande é um ótimo estímulo para preferir poupar a gastar sem necessidade!

ATLÂNTICO



Você sabe o que são nudges?

Pois eles podem estar te influenciando no momento da compra. São os "empurrões" para levar você a fazer gastos nem sempre necessários.

Sabe quando um vendedor atencioso te oferece uma promoção se levar dois pares de tênis? Você acha que está fazendo um bom negócio, mas chega em casa e percebe que não precisava. Evite fugir do seu objetivo inicial para não ser induzido a gastar mais do que deve.

Fique atento para ter a decisão de compra em suas mãos!

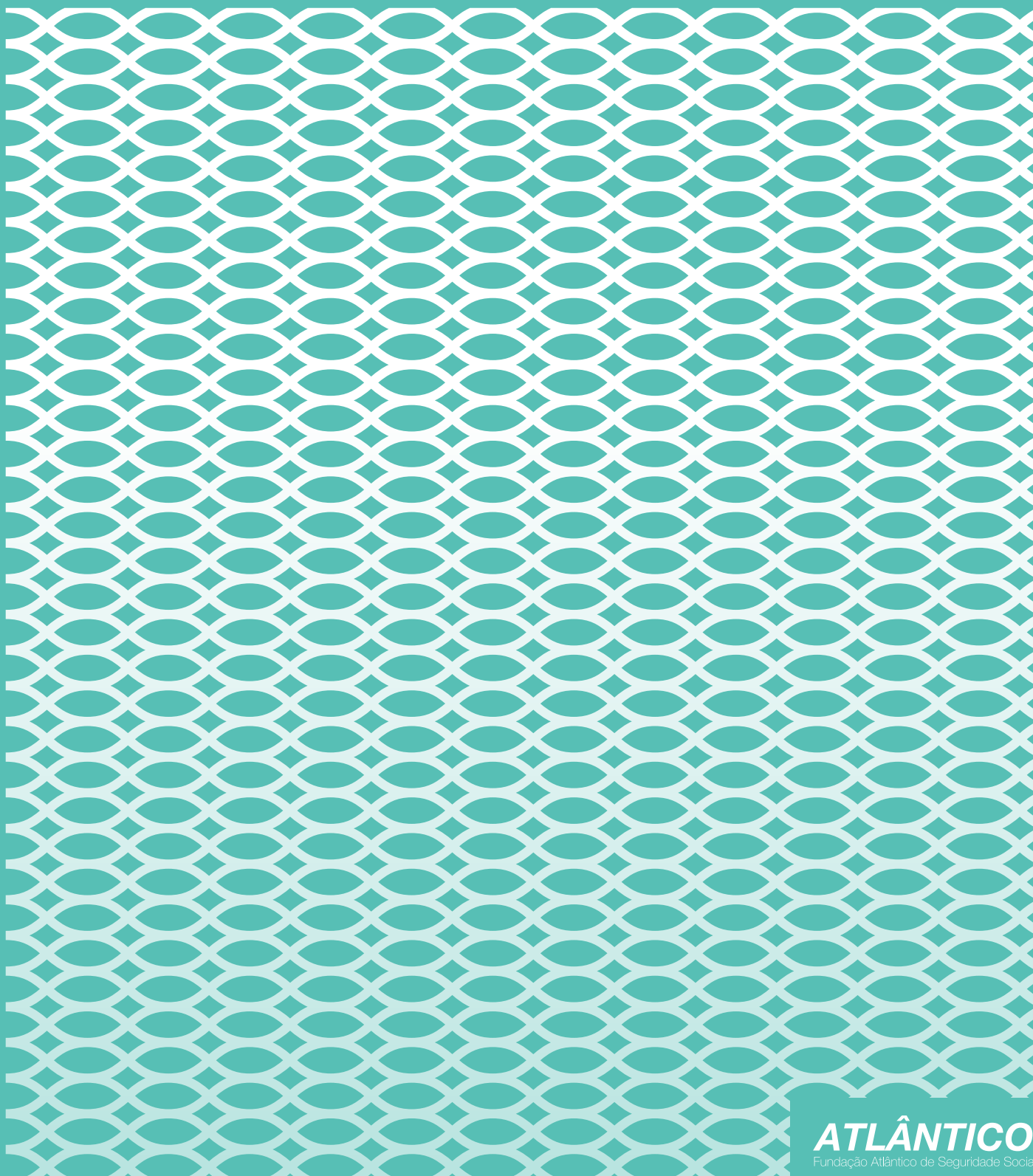
ATLÂNTICO

Fundação Atlântico de Seguros S.A.



Relacionamento com os Participantes

Relatório Anual 2022



RELACIONAMENTO COM OS PARTICIPANTES

NA FUNDAÇÃO ATLÂNTICO, O PARTICIPANTE VEM SEMPRE EM 1º LUGAR!

Veja abaixo o resultado de nossas pesquisas de satisfação com a Central de Relacionamento

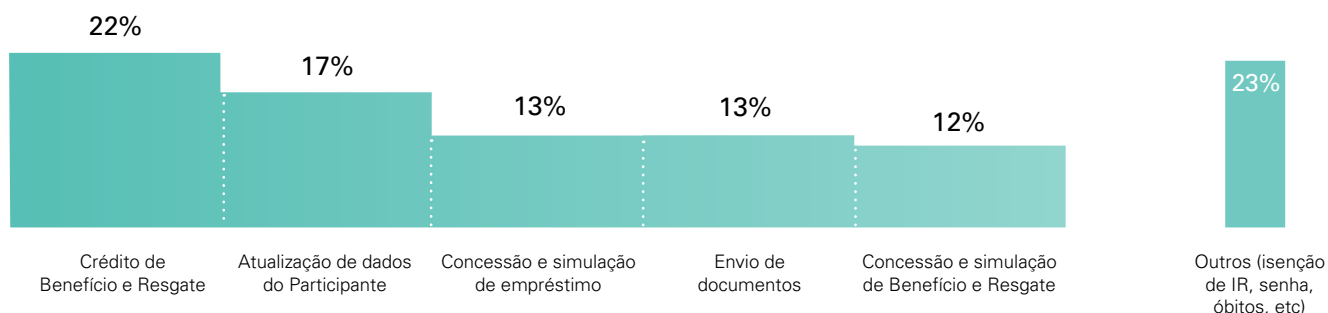
AVALIAÇÃO DO ATENDIMENTO



NÚMERO DE ATENDIMENTOS A PARTICIPANTES E ASSISTIDOS 2022

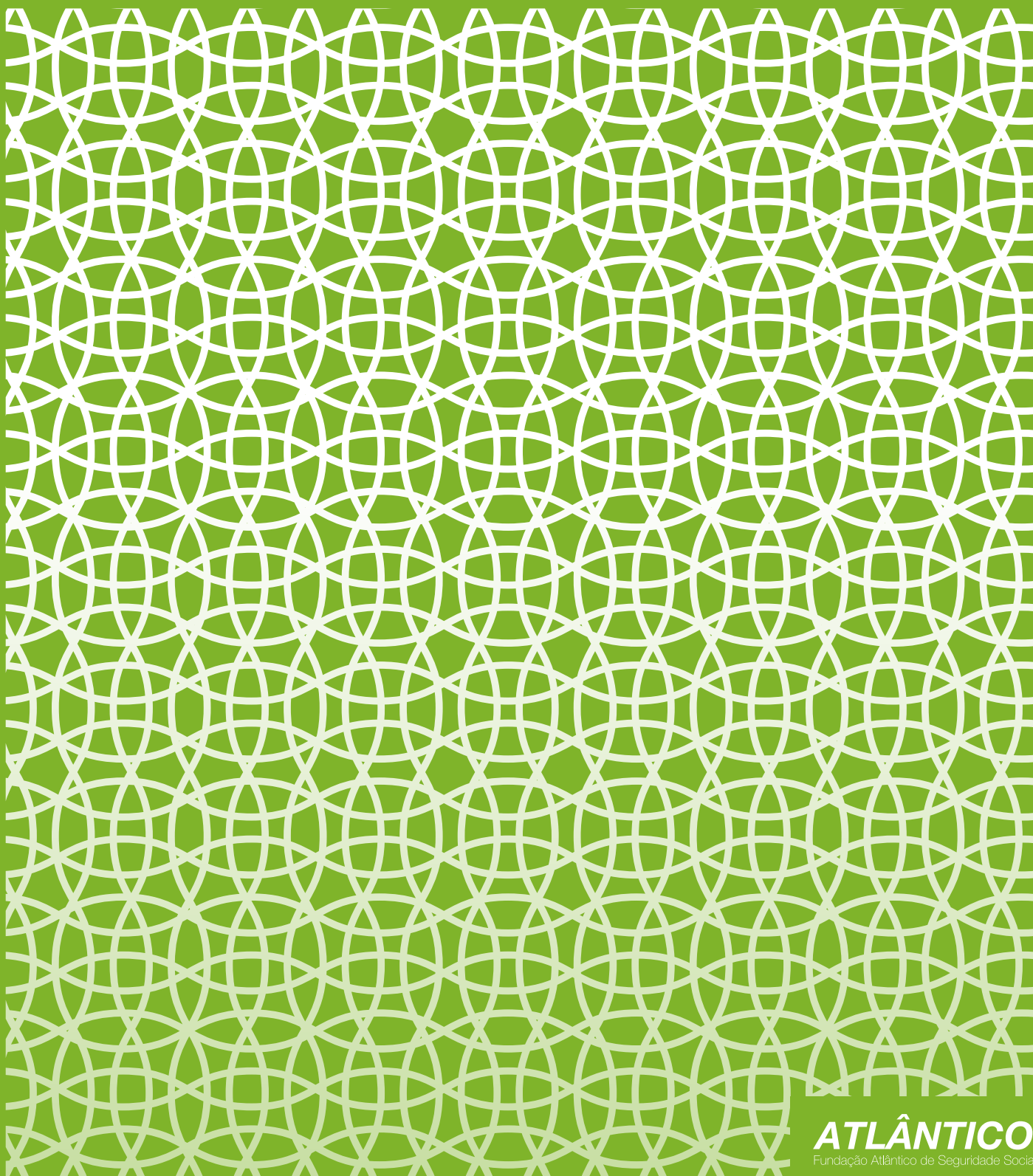
JANEIRO	5.477
FEVEREIRO	5.151
MARÇO	8.827
ABRIL	7.611
MAIO	7.246
JUNHO	4.439
JULHO	4.670
AGOSTO	6.410
SETEMBRO	5.457
OUTUBRO	3.749
NOVEMBRO	3.810
DEZEMBRO	4.841
Total:	67.688

RANKING DAS PRINCIPAIS DEMANDAS



Informações Regulatórias

Relatório Anual 2022



INFORMAÇÕES RELEVANTES

Aspectos de sustentabilidade econômica, ambiental, social e de governança dos investimentos

A Fundação Atlântico tem por filosofia uma gestão de investimentos majoritariamente terceirizada, através de instituições especializadas. Sendo assim, assume especial relevância a escolha destas entidades, onde, na vertente qualitativa, são aspectos relevantes a ética, a transparência, a sustentabilidade e a governança corporativa das mesmas.

A Fundação Atlântico requer, formalmente, a adesão de seus gestores a princípios empresariais de combate a corrupção e a práticas discriminatórias, assim como o incentivo à promoção da equidade, respeito à diversidade e utilização, sempre que aplicável, de recursos naturais de forma sustentável.

Nesse contexto a Fundação Atlântico conta com o apoio de consultoria especializada para aprimorar a inclusão de aspectos ESG em seu processo de investimento. A parceria com a consultoria vem desenvolvendo atividades como:

- Treinamento da equipe de investimentos sobre tendências globais e locais, regulamentação, autoregulação e análise de casos corporativos;
- Acompanhamento da evolução regulatória/auto-regulação, especialmente sobre os avanços realizados pelo Banco Central, CMN, CVM, Anbima, B3 e Abrapp;
- Diagnóstico dos gestores terceirizados, visando identificar o grau de ambição e estágio de maturidade no tema ESG.

A inclusão dos aspectos ESG em seu processo de investimento é uma jornada que demanda tempo de amadurecimento e que precisa ser refletido, fundamentado e bem estruturado, não existindo um único caminho. É um processo contínuo, que tem tido uma importância crescente no dia a dia da Fundação.

RECUPERAÇÃO JUDICIAL OI

Em 14/12/2022 foi encerrado o processo de recuperação judicial do Grupo Oi, pela 7ª Vara Empresarial da Comarca do Rio de Janeiro. Posteriormente, o Grupo Oi ingressou com pedido de tutela de urgência cautelar, protocolado junto à 7ª Vara Empresarial do Tribunal de Justiça do Estado do Rio de Janeiro, como medida preparatória para a apresentação de nova Recuperação Judicial. Como resultado final, o Juízo da 7ª Vara Empresarial da Comarca da Capital do Estado do Rio de Janeiro, em 16.03.2023, deferiu o processamento do novo pedido de recuperação judicial apresentado pela Companhia e de suas subsidiárias Portugal Telecom International Finance B.V. e Oi Brasil Holdings Coöperatief U.A.

PUT CEMIG

A Fundação Atlântico (com mais sete outras Entidades Fechadas de Previdência Complementar), é cotista dos Fundos FIP Malbec e Melbourne, enquanto veículos de investimentos na Hidrelétrica Sto. Antônio S.A. As entidades possuem contratos de opções de venda junto à CEMIG Geração e Transmissão S/A. (CEMIG GT), que garantem uma rentabilidade mínima desses investimentos correspondente ao indexador IPCA + juros de 7% a.a., apresentando margem superior à meta atuarial dos planos de Benefícios, que é de INPC + juros de 4,5% a.a.

Em março de 2020 o gestor dos fundos Malbec e Melbourne renunciou às suas funções e os cotistas não lograram obter gestor substituto. Tal circunstância, por previsão dos próprios Contratos de Opções, permite o exercício imediato pelos cotistas das opções contratadas.

Tempestivamente, a FATL (em conjunto com as demais sete EFPCs cotistas), manifestou-se formalmente pelo exercício de suas opções. A CEMIG GT, por sua vez, pleiteou o uso do prazo previsto de 30 dias para negociação. Decorrido este prazo, sem solução amigável, as entidades envolvidas assinaram protocolo de atuação conjunta, com o apoio da Abrapp, e contrataram, através dela, o escritório de advocacia Bocater Camargo Costa e Silva Rodrigues Advogados Associados para mediar as negociações e iniciar os procedimentos de arbitragem (previsto nos citados contratos de opções de venda, para dirimir qualquer controvérsia). O processo de arbitragem foi tempestivamente instaurado, já contando atualmente com sentença favorável às entidades e encontrando-se atualmente em fase recursal para a própria Câmara de Arbitragem.

PARECER DOS AUDITORES INDEPENDENTES

Aos Participantes, Conselheiros e Diretores da
FUNDAÇÃO ATLÂNTICO DE SEGURIDADE SOCIAL
Rio de Janeiro – RJ

1. Opinião

Examinamos as demonstrações contábeis da Fundação Atlântico de Seguridade Social, que compreendem o balanço patrimonial consolidado em 31 de dezembro de 2022 e as respectivas demonstrações consolidadas da mutação do patrimônio social e do plano de gestão administrativa, as demonstrações individuais por plano de benefícios, quais sejam: do ativo líquido, da mutação do ativo líquido, das provisões técnicas e do plano de gestão administrativa, do exercício findo naquela data, assim como as correspondentes notas explicativas, incluindo o resumo das principais políticas contábeis.

Em nossa opinião, as demonstrações contábeis acima referidas representam adequadamente, em todos os aspectos relevantes, a posição patrimonial e financeira consolidada da Fundação Atlântico de Seguridade Social e individual por planos de benefícios em 31 de dezembro de 2022, o desempenho consolidado e por Planos de Benefícios de suas operações do exercício findo naquela data, de acordo com as práticas contábeis adotadas no Brasil, aplicáveis às entidades reguladas pelo Conselho Nacional de Previdência Complementar - CNPC.

2. Base para opinião

Nossa auditoria foi conduzida de acordo com as normas brasileiras e internacionais de auditoria e nossas responsabilidades, em cumprimento a tais normas, estão descritas no tópico 5 adiante. Somos independentes em relação à Entidade, de acordo com os princípios previstos no Código de Ética Profissional do Contador e nas normas profissionais emitidas pelo Conselho Federal de Contabilidade - CFC, e cumprimos com as demais responsabilidades éticas de acordo com essas normas. Acreditamos que as evidências de auditoria obtidas são suficientes e apropriadas para fundamentar nossa opinião.

3. Outras informações que acompanham as demonstrações contábeis e o Relatório dos Auditores

A Administração da Fundação é responsável por outras informações que constam do Relatório Anual de Informações, por plano de benefícios, ainda não concluído até a data de emissão deste nosso relatório e, portanto, não expressamos qualquer forma de opinião ou conclusão de auditoria sobre o mesmo.

Em conexão com a auditoria das demonstrações contábeis, nossa responsabilidade é a de ler o referido relatório, e considerar se o conteúdo está consistente com as informações apresentadas nas demonstrações contábeis. Não temos nada a relatar sobre o mesmo dado à sua inexistência nesta data.

PARECER DOS AUDITORES INDEPENDENTES

4. Responsabilidade da Administração e da Governança

A Administração da Entidade é responsável pela elaboração e adequada apresentação das demonstrações contábeis de acordo com as práticas contábeis adotadas no Brasil aplicáveis às entidades reguladas pelo CNPC e pelos controles internos que ela determinou como necessários para permitir a elaboração de demonstrações contábeis livres de distorção relevante, independentemente se causada por fraude ou erro.

Na elaboração das demonstrações contábeis, a Administração é responsável pela avaliação da perenidade dos planos de benefícios e de gestão administrativa, divulgando, quando aplicável, os assuntos relacionados com a solvência e liquidez desses planos, pela avaliação da capacidade da Fundação de continuar operando, divulgando, quando aplicável, os assuntos relacionados à perenidade dos planos e o uso dessa base contábil na elaboração das demonstrações contábeis, a não ser que a Administração e a Governança desejem liquidar os planos, ou não tenham alternativas realistas para evitar a extinção dos mesmos.

Os responsáveis pela Governança são aqueles com responsabilidades pela elaboração, supervisão e aprovação das demonstrações contábeis, bem como pela perenidade dos planos de benefícios assegurando sua liquidez e solvência.

5. Responsabilidade dos Auditores

Nossos objetivos são de obter segurança razoável de que as demonstrações contábeis, tomadas em conjunto, estão livres de distorção relevante, independentemente se causada por fraude ou erro, e expressar opinião sobre as mesmas. Segurança razoável não é uma garantia de que a auditoria, realizada de acordo com as normas brasileiras e internacionais aplicáveis, sempre detecta eventuais distorções relevantes existentes.

As distorções podem ser decorrentes de fraude ou erro e são consideradas relevantes quando, individualmente ou em conjunto, possam influenciar, dentro de uma perspectiva razoável, as decisões econômicas dos usuários tomadas com base nas referidas demonstrações contábeis.

Como parte da auditoria, realizada de acordo com as normas brasileiras e internacionais aplicáveis, exercemos julgamento profissional e mantivemos ceticismo profissional ao longo dos trabalhos. Além disso:

- a. Identificamos e avaliamos os riscos de distorção relevante nas demonstrações contábeis, independentemente se causada por fraude ou erro, planejamos e executamos procedimentos de auditoria em resposta a tais riscos, bem como obtivemos evidências de auditoria apropriadas e suficientes para fundamentar nossa opinião. O risco de não detecção de distorção relevante resultante de fraude é maior do que o proveniente de erro, já que a fraude pode envolver o ato de burlar os controles internos, conluio, falsificação, omissão ou representações falsas intencionais;
- b. Obtivemos entendimento dos controles internos relevantes para a auditoria para planejarmos procedimentos de auditoria apropriados às circunstâncias, mas não com o objetivo de expressar opinião sobre a eficácia dos controles internos da Fundação;

PARECER DOS AUDITORES INDEPENDENTES

- c. Avaliamos a adequação das políticas contábeis utilizadas e a razoabilidade das estimativas contábeis e respectivas divulgações feitas pela Administração;
- d. Concluimos sobre a adequação do uso, pela Administração, da base contábil de perenidade dos planos de benefícios e de gestão administrativa e de continuidade operacional da Fundação e, mediante as evidências de auditoria obtidas, que não existe incerteza relevante em relação a eventos ou condições que possam levantar dúvida significativa em relação a perenidade dos Planos e capacidade de continuidade operacional da Entidade. Nossas conclusões estão fundamentadas nas evidências de auditoria obtidas até a data deste relatório. Todavia, eventos ou condições futuras podem levar a liquidação dos planos e de não manter a continuidade da Fundação;
- e. Avaliamos a apresentação geral, a estrutura e o conteúdo das demonstrações contábeis, inclusive as divulgações e se elas representam as correspondentes transações e os eventos de maneira compatível com o objetivo de apresentação adequada.

Comunicamo-nos com os responsáveis pela Governança a respeito, entre outros aspectos, do alcance planejado dos exames, da época das visitas e das constatações relevantes de auditoria, inclusive as eventuais deficiências significativas nos controles internos que identificamos durante nossos trabalhos.

Belo Horizonte, 14 de fevereiro de 2023.

FERNANDO MOTTA AUDITORES
CRCMG-12.557 | CVM-12.815

Fernando Campos Motta
Contador CRCMG - 91.109-S-RJ

PARECER DO CONSELHO DELIBERATIVO

DELIBERAÇÃO DO CONSELHO DELIBERATIVO

Os membros do Conselho Deliberativo da Fundação Atlântico de Seguridade Social, reuniram-se por vídeo conferência, para deliberarem, com base na manifestação favorável do Comitê de Auditoria na sua 17ª reunião ordinária realizada em 10 de fevereiro de 2023, no Parecer do Conselho Fiscal de 14 de fevereiro de 2023 e no “Relatório dos Auditores Independentes sobre as Demonstrações Contábeis”, sem modificações, emitido pela empresa Fernando Motta Auditores – Auditores Independentes, em 14 de fevereiro de 2023, deliberou pela aprovação das Demonstrações Contábeis e prestação de contas relativas ao exercício de 2022, nos termos do inciso XXIII do artigo 12, do Estatuto.

Rio de Janeiro, 16 de fevereiro de 2023.

Marcelo Augusto Salgado Ferreira

CPF. 013.073.627-96

Marcelo Gazineu Cezar de Andrade

CPF. 162.709.458-01

Thalles Eduardo Silva Gracelacio da Paixão

CPF. 098.728.877-64

Ricardo Goulart

CPF. 854.102.176-91

Delson Resende Ribeiro

CPF. 547.348.861-72

Rogério Pereira Lobo

CPF. 230.133.461-91

PARECER DO CONSELHO FISCAL

PARECER DO CONSELHO FISCAL

No cumprimento de suas atribuições legais e estatutárias, reuniram-se os membros do Conselho Fiscal da Fundação Atlântico de Seguridade Social, por vídeo conferência para, após análise dos relatórios e demais documentos pertinentes às operações realizadas pela Fundação, expressar sua opinião sobre as Demonstrações Contábeis relativas ao exercício de 2022. Com base nas análises procedidas, nos esclarecimentos apresentados pela Fernando Motta Auditores – Auditores Independentes e no seu “Relatório dos Auditores Independentes sobre as Demonstrações Contábeis”, sem modificações, de 14 de fevereiro de 2023 e nos esclarecimentos prestados pelos Consultores Atuariais da Mercer Human Resource Consulting Ltda e PREVUE Consultoria Ltda., responsáveis pelos planos de Benefícios da Fundação, opinaram que as Demonstrações Contábeis da Fundação Atlântico de Seguridade Social foram elaboradas e estão apresentadas no estrito cumprimento das normas legais e estatutárias e refletem adequadamente, em todos os seus aspectos relevantes, os resultados e a posição financeira da entidade, manifestando-se favoravelmente à sua aprovação.

Rio de Janeiro, 14 de fevereiro de 2023.

Antonio Reinaldo Rabelo Filho

CPF. 917.413.785-91

Cynthia Soares Machado

CPF. 072.470.557-07

João de Moura Neto

CPF. 078.096.973-15